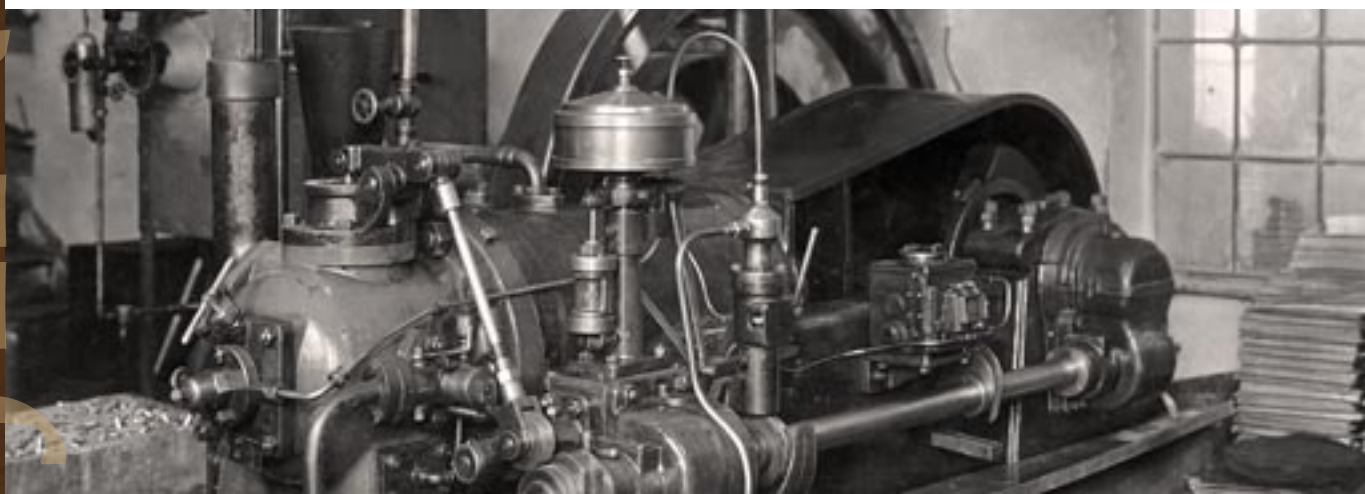


JINDRA



KOVÁRNA BAREVNÝCH KOVŮ



1909-2009

100 LET OD ZALOŽENÍ FIRMY

100 LET ZKUŠENOSTÍ A TRADICE

Firma J. JINDRA byla založena v roce 1909. Ohlédneme-li se zpět na těchto úctyhodných 100 let dělicích nás od prvního spuštění soustruhu zakladatelem firmy Josefem Jindrou, málokdo dokáže skrýt obdiv nad vytrvalostí a zdatností zakladatele, jehož dílo úspěšně přetrvalo celé století. Navíc jde o období, které nejen k nepoznání změnilo mapu Evropy, ale několikrát přetvořilo podmínky k podnikání a na více než jednu generaci přerušilo možnost navázat na tradice úspěšné rodinné firmy.

Z původní malé dílny vznikla továrna na armatury, která patřila mezi nejlepší armaturky v tehdejší Československé republice. Důkazem toho je například zavedení, ve své době revolučního, zápusťkového kování mosazi, které Josef Jindra používal již v roce 1936 nebo vývoj a výroba bezkonkurenčního dvojitého regulačního ventilu „ZEUS“. Do roku 1948 byl vlastníkem firmy Josef Jindra. Po roce 1948 firma vytřídala mnoho jmen a právních forem. V roce 1993 firmu převzal vnuk zakladatele Ing. Miloš Kupka.

Dnes je základem výrobního programu firmy J. JINDRA výroba mosazných a hliníkových výkovek, obrábění dílů ze slitin mědi, hliníku, konstrukce a výroba nástrojů a přípravků. Podnik pokračuje s moderními technologiemi a zaměstnává vysoce kvalifikované pracovníky. Výroba je plně podřízena systému řízení jakosti ISO 9001. Hlavním cílem firmy pro další období je aplikace ekologických výrobních postupů, další zdokonalování systému řízení jakosti a zabezpečení profesního růstu zaměstnanců. Všechna tato opatření jsou podmínkou k udržení se na stále náročnějších evropských trzích.

100 let vedoucích od založení malé dílny na mosazné výrobky v České Třebové k dnešní továrně s širokým výrobním programem změnilo mnohé k nepoznání. Jsou však skutečnosti, které nedokáže změnit ani celé století. Stejně jako zakladatel firmy na počátku 20. století, tak i dnešní majitel na počátku 21. století úspěšně budují rodinnou firmu. Jejich motivací je nejen vytvoření zisku, ale i uspokojení z práce, k němuž dnes přibývá i oprávněná hrdost nad stoletým dílem.



Josef Jindra
zakladatel firmy



Ing. Miloš Kupka
majitel firmy, vnuk zakladatele



1909 – začátek podnikání v Národním domě v České Třebové

1909 – 1929



1920 - kluci od fy. Jindra a Šrefl

V roce 1909 se vrátil domů „ze zkušené“ českořebovský rodák pan Josef Jindra a v srpnu téhož roku zahájil v tehdy zrušeném mlýně – dnešním „Národním domě“ – sériovou výrobu vodních armatur.

První strojní vybavení sestávalo ze dvou hrotových soustruhů, jednoho revolverového, jedné vrtačky a několika svěráků. Dílna – o továrně nemůže být dosud řeč – měla však hned svou vlastní slévárničku a svůj vlastní vodní pohon. Ten však brzy svým výkonem nestačil, neboť hned během prvního roku vzrostl počet zaměstnanců na dvanáct a byly pořízeny i další stroje včetně výbušného motoru pro pohon celé dílny.

Proto v roce 1910 zahájil Josef Jindra jednání o stavbě větší budovy v Parníku, na tehdy úplně pusté pláni „Brázdově“. Vlastní stavba této továrny byla zahájena hned začátkem roku 1911 a již na podzim téhož roku byla výroba převedena z České Třebové do nových výrobních prostorů v Parníku.

Do nové tovární budovy, která sestávala ze soustružny s montovnou, modelárny, slévárny, menšího skladiště a místnosti pro výbušný motor, byly postupně zakoupeny další tři soustružny a jiné vybavení.

V průběhu první světové války byli jednotliví zaměstnanci včetně majitele povoláváni do armády, a tak byla továrna na dobu tří let uzavřena. Avšak hned počátkem roku 1919 zahájil Josef Jindra výrobu armatur znovu. Tentokrát však již se společníkem Václavem Šreflem pod firmou „Šrefl a Jindra“, která ovšem zakrátko změnila jméno na „Jindra a Šrefl“.

Zatímco výrobní program se před první světovou válkou omezoval výhradně na vodní armatury (kohouty, ventily a studniční potřeby), rozšířil se po roce 1919 o výrobu armatur plynových.

Po desetiletém trvání firmy „Jindra a Šrefl“ se tito dva společníci koncem roku 1929 rozešli.



1922 - firma roste a prosperuje

1930 – 1948

K 31. 12. 1929 dostali všichni zaměstnanci firmy „Jindra a Šrefl“ výpověď a mohli se sami rozhodnout, zda od 1. ledna roku 1930 nastoupí znovu v původní továrně Josefa Jindry nebo zda přejdou k nové firmě „Václav Šrefl, továrna na armatury a samočinná napajedla v České Třebové“.

Tímto okamžikem jsou tedy z původní jedné továrny na výrobu armatur v České Třebové armaturky dvě, z nichž každá jde ve svém vývoji, zejména technickém a obchodním, vlastní cestou.

Stav dělníků firmy J. Jindra odchodem části zaměstnanců poklesl. Tento pokles byl však přechodný a velmi brzy byl vyrovnán. V této době, která byla poznamenána světovou hospodářskou krizí počet zaměstnanců značně kolísal.

Ke konci tohoto období, v letech 1935 - 36, byly hledány nové možnosti výroby a odbytu a tehdy se podařilo třebovským armaturkám vytlačit z našeho trhu další část cizích armatur, dovážených převážně z Německa.

Výroba byla totiž rozšířena o přesné topné armatury, z nichž zejména horkovodní ventily a tehdy patentovaný kohout „Zeus“ rychle pronikly nejen na domácí trh, ale i do zahraničí. Vývoz do Polska, Rumunska a Holandska byl v dobách tzv. první republiky opět dobrým vysvědčením pro kvalitu třebovských armatur.

Druhá světová válka výrobu neomezila. Okupační správa potřebovala dodávky pro svou armádu. Proto byla výroba z více jak 50% přeorientována na zbrojní výrobu a produkce armatur se musela spokojit s náhražkovými materiály – vesměs zinkovými slitinami.

Po skončení 2. světové války se výroba takřka okamžitě přeorientovala na původní náplň. Vzhledem k tomu, že továrna počtem zaměstnanců nesplňovala podmínky pro vyvlastnění, zůstala v rukou Josefa Jindry. Továrna byla znárodněna až v roce 1948.

Národní správu, která byla do závodu dosazena 5. 3. 1948, vykonávaly Československé kovodělné a strojírenské závody Praha.



1930 - další přístavba



1938 - období největšího rozkvětu

1949 – 1992



1972 - čekání na lepší časy



Po skončení národní správy byla továrna začleněna do svazku podniku Povážské strojárne n. p. Povážská Bystrica jako závod 32 Párník. Závod měl stále samostatné vedení, ale vlastní řízení prováděla Slovenská armaturka Myjava, patřící rovněž pod Povážské strojárne. Tento stav trval až do konce roku 1949.

V roce 1950 byla organizačně osamostatněna Slovenská armaturka Myjava n. p. Myjava, v jejímž rámci podnik fungoval až do roku 1951. K 1. 1. 1952 byl vytvořen nový národní podnik s názvem Česká armaturka n. p. Česká Třebová se základními závody v České Třebové a pobočnými závody v Hostivicích u Prahy, v Plzni, v Dýšině u Plzně a v Písku.

Ani toto řešení nebylo ekonomicky životaschopné a tak v průběhu dalších let došlo k převedení pobočných závodů do jiného organizačního seskupení. Podniku Česká armaturka n. p. zůstal jen základní závod v České Třebové se dvěma provozovnami. Toto období bylo charakteristické častými změnami výrobního programu a neutěšenou ekonomickou situací.

K zlepšení došlo až v roce 1956, kdy s rozvojem průmyslového stavebnictví vzrostla potřeba průmyslových armatur. Na základě „Usnesení strany a vlády o reorganizaci průmyslu“ z roku 1958 byl samostatný podnik Česká armaturka zrušen a stal se pobočným závodem Modřanských strojírén ČKD v Modřanech s názvem Česká armaturka Česká Třebová. V roce 1965 jsou Modřanské strojírny začleněny do koncernu Sigma a z třebovských závodů se stává Východočeská armaturka n. p. Česká Třebová.

Velký rozvoj nastal až v roce 1975 jako reakce na „Rozhodnutí vlády o koncepci jaderné energetiky“. V roce 1978 byla Východočeská armaturka začleněna do koncernového podniku Sigma Olomouc a získala nový název - Sigma Česká Třebová koncernový podnik.

1. 1. 1990 se koncernový podnik Sigma rozpadá a na jeho troskách vzniká 21 samostatných státních podniků. Usnesením vlády České republiky ze dne 23. 9. 1992 č. 567 byl schválen privatizační projekt na převod majetku s. p. Sigma Česká Třebová, provozovna Párník.

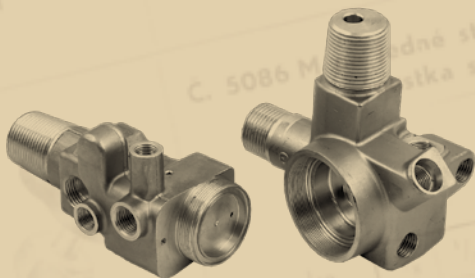
1993 – 2009

Dne 1. 7. 1993 převzal firmu, v souladu se schváleným privatizačním projektem, vnuk zakladatele Ing. Miloš Kupka.

V současnosti je základem výrobního programu zakázková výroba výkovků ze slitin mědi a z hliníku. Dále konstruujeme a vyrábíme zápustky, drobné armatury a také obrábíme naše výkovky.

Naším prvořadým cílem je uspokojit stále rostoucí potřeby našich zákazníků a neustále zvyšovat technickou dokonalost a kvalitu našich výrobků.

Oddělení řízení jakosti je vybaveno moderními měřicími přístroji včetně souřadnicového měřicího přístroje Werth ScopeCheck MB 3D CNC. Řízení managementu jakosti dle ČSN EN ISO 9001:2000 je samozřejmostí.



Kovárna je zaměřena na produkci zápustkových výkovků ze slitin mědi a z hliníku. Kovárna disponuje třecími a klikovými lisami o lisovací síle od 160 tun do 1400 tun. Některé lisy jsou vybaveny přípravky pro dutinové kování (horizontální i vertikální). Nejpoužívanější lis je vybaven manipulátory umožňujícími kování v automatickém režimu.

Obrábění. Nosným výrobním programem je obrábění výkovků a tvarových součástí ze slitin mědi a z hliníku na výkonných CNC strojích. Obrobná disponuje celkem 7 CNC soustružnickými automaty a dále i CNC frézovacím centrem. Vedle těchto automatizovaných a vysoce přesných obráběcích procesů je v nabídce naší firmy i klasické obrábění vhodné pro menší série.

Nástrojárna se orientuje na návrh, konstrukci a výrobu nářadí, výrobu prototypových dílů a nástrojů. Pro návrh a konstrukci je užíván CAD / CAM software Unigraphics a Solid Edge. Pro vlastní výrobu nástrojů se používají klasické nebo CNC obráběcí stroje včetně vysokorychlostní CNC frézy.



Automatická kováčnická linka s lisem OSTERWALDER FPN 180

Lis MW 180 s průběžnou pecí



Automatická kotoučová pila ADIGE



Mosazné výkovky



Frézovací centrum MCV 1000



3D měřicí přístroj firmy WERTH



Linka pro tepelnou úpravu hliníkových výkovků

J. JINDRA s.r.o.
Kubelkova 237
560 02 Česká Třebová
Česká republika

tel.: +420 465 509 111
fax: +420 465 531 928
e-mail: info@jindra.cz
www.jindra.cz

KOVÁRNA BAREVNÝCH KOVŮ



Foto str. 1:
1920 – spalovací motor pro pohon celé továrny

Foto str. 8:
1950 – kelímkové pece slévárny, ruční odlévání

Vydáno k 100. výročí založení firmy J. JINDRA
Koncepte a texty: Mgr. Ladislav Sudík
Design: Pavel Bielik
Foto: Archiv firmy
Tisk: Tiskárna Dobel s.r.o., Dolní Čermná

JINDRA